



康青會 香港青光眼病人互助組織
Hong Kong Glaucoma Patients' Association



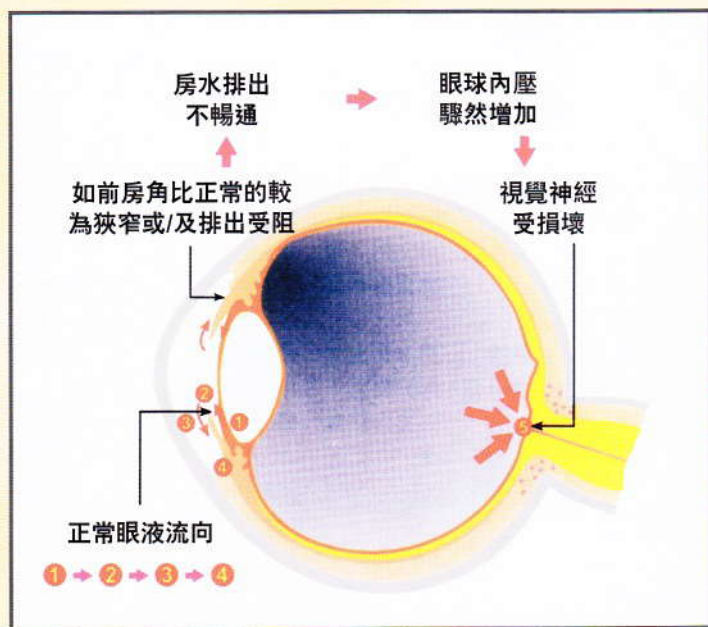
認識
青光眼

甚麼是青光眼？

青光眼是一種常見的眼疾。患者因眼內壓力異常升高，如果得不到適當治理，會令視覺神經受到損害，跟著導致視力衰退，視野縮窄，嚴重者，甚至會失去視覺功能。

青光眼成因

眼睛的前房、後房充滿房水，它主要作用是提供營養予晶體、虹膜及角膜，而房水由睫狀體不斷生產，經過後房一瞳孔一前房角排出後再吸收入血管內進入血液，整個程序循環不息。眼內壓取決於房水量，倘房水增多而又不能正常排出，會造成眼壓上升使視覺神經損傷形成青光眼。



青光眼 — 慢性開角性青光眼

在歐美國家，大部份青光眼病例屬這類別，患者初期無明顯徵狀，最多祇感到眼球輕微不適、前額或有壓迫感、或眼前間歇像有霧、有時晚上看燈光亮處出現彩虹光環，由於病情屬逐漸形成患者不易察覺，直至後期視覺出現明顯問題時可能已嚴重損害視力。

青光眼 — 急性閉角性青光眼

某種原因，眼球內壓力突然急速上升，眼睛出現明顯徵狀，如眼紅、眼睛劇痛、角膜混濁、頭痛、視力模糊不清、看燈光亮處出現彩虹光環，噁心及嘔吐，如出現此類徵狀馬上延醫診治。中國人患此類青光眼較多。

青光眼 — 繼發性青光眼

起因可包括眼睛發炎、受傷、後期白內障、糖尿眼病、眼手術後併發症及長期服用含類固醇藥物等等，而導致患上青光眼。

青光眼 — 先天性青光眼

罕見的青光眼病例。主要發生在嬰兒期，可能來自遺傳或在母體時因眼睛發育過程出現異常而造成。



慢性青光眼患者先喪失邊緣視力繼而失去中央視力



急性閉角性青光眼

青光眼的治療

一般來說，青光眼不能根治，但能有效控制其病情以免視力惡化。當患者確定患上青光眼後，便需要經常的、定期的、終生的檢查治理保護尚餘視力，越早發現及予以適當的治療，越能防止視力的進一步損失。

常用的治療方法:-

- 用降眼壓眼藥水
- 使用口服的降眼壓藥物
- 激光手術
- 外科手術

何種人士較易患上青光眼？

- 年長人士
- 親屬中有人曾經患上青光眼
- 糖尿病患者
- 深度近視的人士

以上人士應多留意並作定期檢查

對青光眼患者的有益建議

- 有規律地應用藥物
- 知道您所用的是甚麼藥，正確地應用它
- 告訴您所有的醫生，你患了青光眼及使用何種藥物
- 您的眼睛或視力有任何變化，應及時通知您的眼科醫生
- 堅持有計劃地作常規眼睛檢查
- 遠離煙、酒及咖啡等刺激性飲品，避免飲用過量的水使眼壓增加
- 小心愛護您的眼睛



視野檢查

康青會會員

正式會員：凡經註冊眼科醫生證實患有任何類別之青光眼患者，願意遵守本會會章及認同本會的宗旨。

附屬會員：凡會員之親友願意遵守本會會章及認同本會的宗旨。

康青之友：凡任何社會人士認同本會的宗旨，願意協助推廣青光眼的社康教育及參與本會活動，並願意遵守本會會章。

基石會員：凡上述各項人士，願意遵守本會會章及認同本會宗旨，並願意捐助港幣貳千元或以上者，即可成為基石會員，而日後之會費則完全豁免。

名譽基石會員：凡上述各項人士願意遵守本會會章及認同本會宗旨，並願意捐助港幣壹萬元或以上者，即可成為名譽基石會員，而日後之會費則完全豁免。

名譽顧問：凡被幹事會邀請之義務顧問，醫生或其他有關人士，均可成為本會之名譽顧問。

活動：本會為病友提供多項服務，包括：定期聚會、青光眼資訊、護眼常識講座及會員聯誼康樂活動等等。此外，更有醫院探訪及社區教育等服務。



康青會簡介及宗旨

康青會於一九九五年由一群青光眼病友組成，本著自助助人精神，為病友提供各類型活動，配合適當的治療，令病情得到較好的控制，並希望藉社區教育的工作，讓市民大眾認識青光眼及護眼常識。

康青會現為稅務局核准之慈善團體，會員已超過三百八十人。

(二零零二年九月數字)

- 一、發揮青光眼病友間「自助•助人」之共濟精神，共同為疾病奮鬥。
- 二、協助遭受青光眼打擊的個人及家庭坦然地面對疾病及促進病患者與家屬間之溝通和互相適應。
- 三、加強病人對青光眼此疾病的認識及治療方法，令病人更能與醫生配合，從而使治療及控制眼睛更為有效，加強對視力的保護。



康青會 香港青光眼病人互助組織
Hong Kong Glaucoma Patients' Association

查詢及聯絡電話：2573 7788 傳真：2573 3535
郵寄地址：香港中環郵政總局信箱3017號「康青會」
電郵地址：hkga@sinatown.com

鳴謝：

康青會會務顧問
許少萍主任眼科醫生

及

PHARMACIA Ophthalmology